

---

## FICHE TECHNIQUE

Janvier 2017

*Attention certains des éléments pourraient manquer à compter du 15 juin de chaque saison en raison de prêts aux compagnies en représentation à Avignon.*

*Cette fiche technique est informative : en raison des programmations simultanées le matériel mis à disposition reste à définir en accord avec le régisseur général.*

### Salle de théâtre

- Dimensions : 12.8 x 9 x 5.3m
- 96 places Maximum

### Projection

- Ecran de cinéma 6m50 x 4m
- Projecteur vidéo FullHD (Mitsubishi UL7400U)
- Connectique HDMI en régie
- IMac (fichier format apple pro res et tous fichier lisible par quicktime)

### Plateau

- Scène fixe : 7.28 x 4 x 0.55m
- Sol : moquette noire
- Cadre de scène à 1.6m du fond de scène
- Rideau paravent noir 6 x 5.3m à 1.55m du fond de scène
- Frise en polichinelle 6.5 x 5.3m à 1.5m du fond de scène

### Puissance électrique

- Général : 4 x 400A, lcc 10 000A
- Eclairage scénique : 5 x 60A par phase tri 380+N+T

### Matériel lumière

- IMac avec D::Light et USB DMX PRO
- 60 circuits 2Kw sous 230/400V
- 5 blocs EASY RVE 12 circuits
- 7 découpes 614S 1Kw
- 8 PC 1Kw robert juliat
- 4 pc 1kw ADB
- 4 PC 500W
- 6 découpes Acclaim 500w
- 2 PAR 56 300w
- 14 PAR 64 1Kw dont 9 CP95 sur la perche contres, communs
- 4 par 64 octogonal
- 2 pieds de projecteur (2m)

### Attention :

*Une face chaude droite constituée de 5 découpes RJ 614SX (L205) 1Kw et une face froide constituée de 3 PC (martelés) 1Kw (L201) sont réglées pour l'ensemble des spectacles.*

*Trois plans de latéraux hauts constitués de 3 PAR64 CP62 sont réglés pour l'ensemble des spectacles.*

*Trois plans de contre-jour constitués de 9 PAR64 CP95 sont réglés pour l'ensemble des spectacles.*

**\*\*\* les spectacles du soir disposent de 5 circuits en plus du plan de feu fixe et de 4 lignes au sol.**

**\*\*\* les spectacles en matinée disposent de 3 circuits en plus du plan de feu fixe et de 4 lignes au sol.**

### Son

- Console Yamaha 01V96i
- Multipaire 12 IN 12 OUT au plateau.
- 2 Micros dynamiques SM58
- 2 Micros statiques AT8033
- 4 DI BSS,
- 4 pieds (perche)
- Attention câblage uniquement pour l'équipement de la salle, pas de surplus.

**\*\*\* Pour tout événement de type concert, la compagnie est tenue de venir avec son régisseur son.**

### Diffusion

- 2 enceintes (Wharfedale Pro) au plateau (cadre de scène),
- 2 enceintes (Nexo PS10), ampli Powersoft

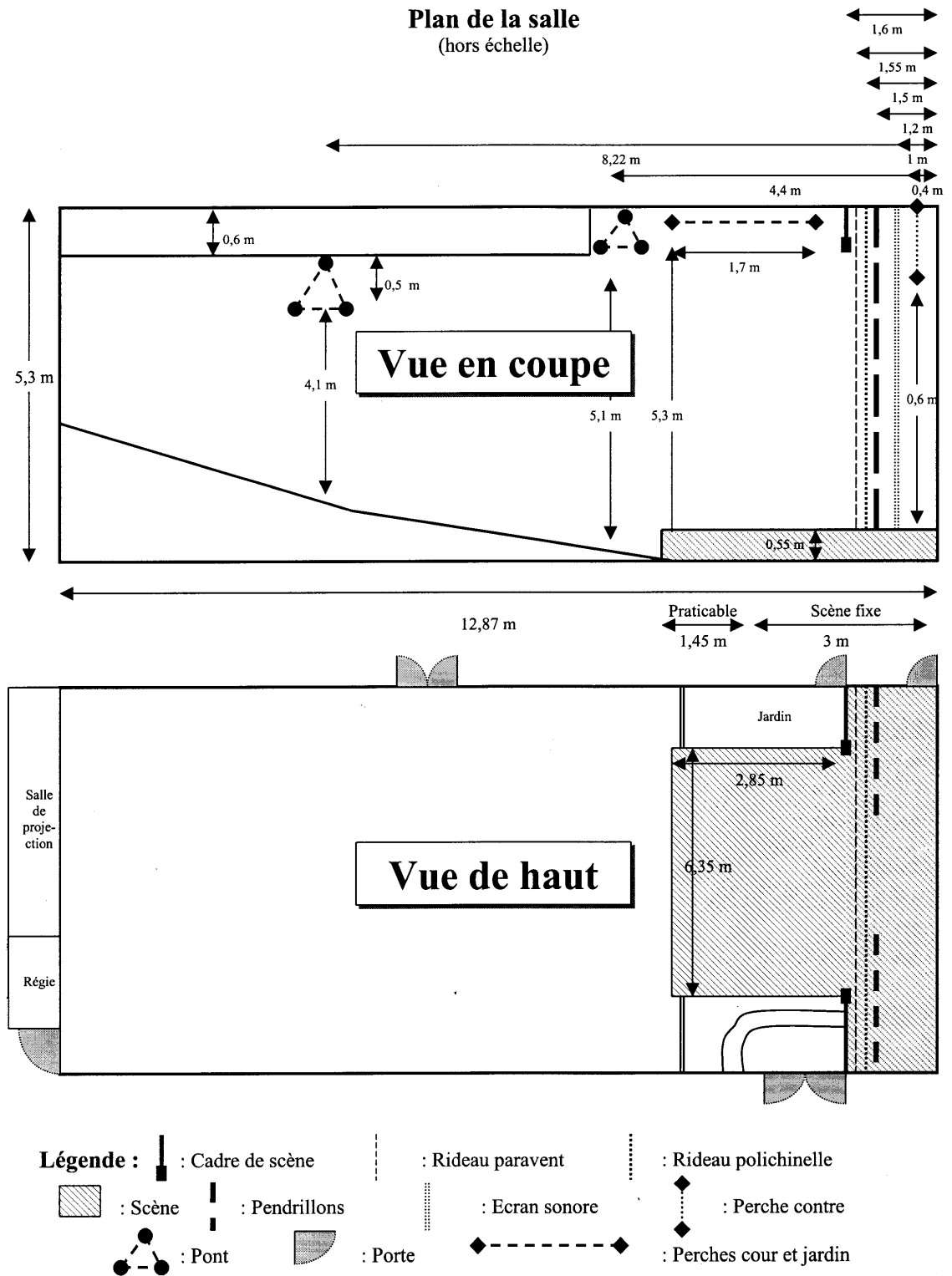
### Attention :

*L'acoustique de la salle ne permet pas de sonoriser des percussions ou basses électriques.*

*Le niveau sonore global est soumis à l'appréciation du régisseur de la salle*

Loge

- Table de maquillage, portants, fer et table à repasser.





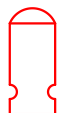
PAR 64 CP 95



PAR 64 CP 62



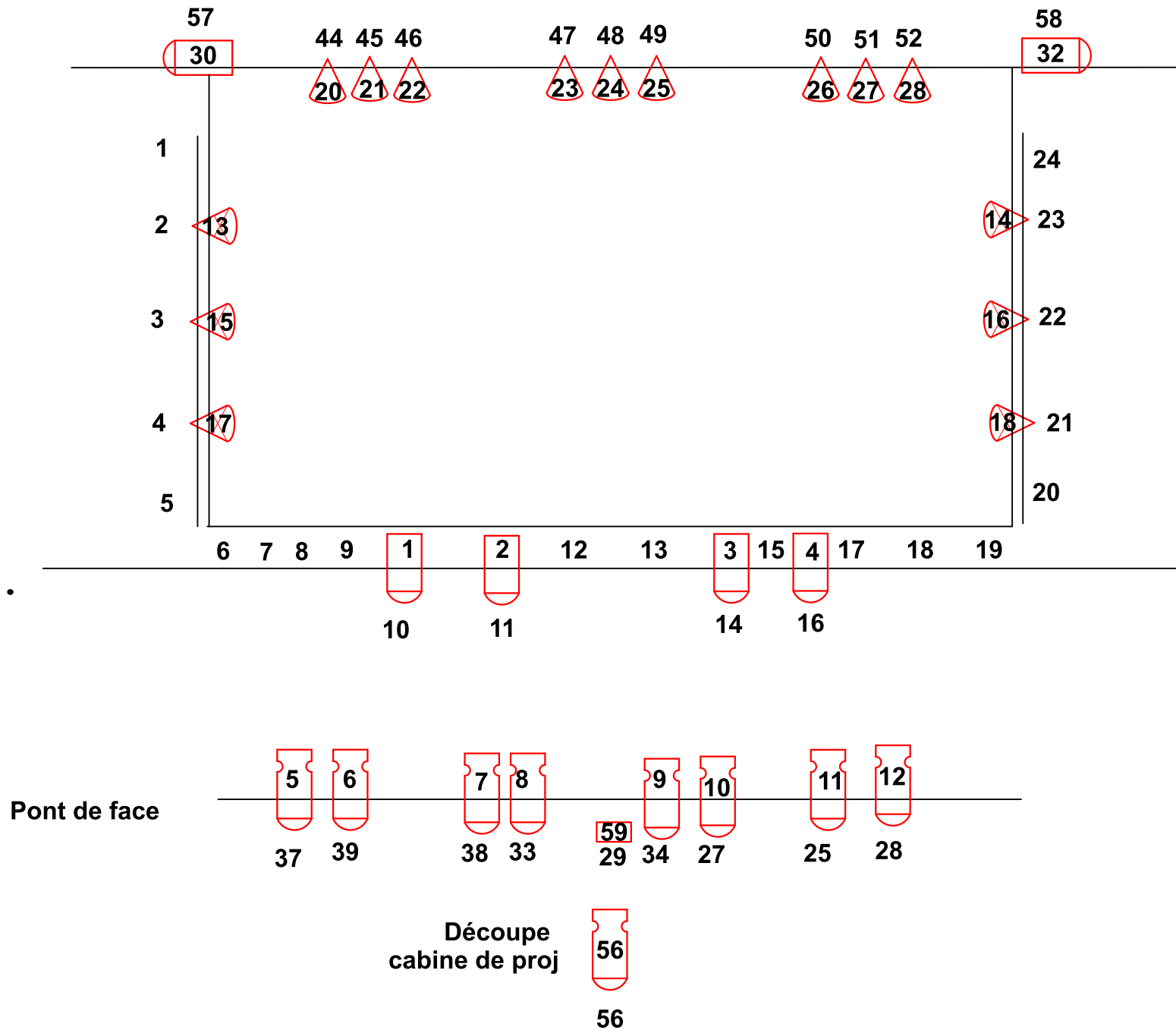
Pc 1 kW



Decoupe 1KW  
614SX



Quartz



## IMPORTANT

Les décors sont à ramener la veille du jour de montage ou le jour même et à enlever dans les 48h après la dernière représentation (le soir même pour les événements ponctuels), à convenir avec le régisseur général.

Le Ciné XIII ne pourra en aucun cas stocker les décors et accessoires des compagnies en dehors de leur période de représentation. Tous décors ou accessoires laissés dans l'enceinte du théâtre sans l'accord du régisseur général et lui seul, seront facturés 5€ par jour pendant une durée de deux mois maximum puis déposés aux encombrants par la suite.